



Sprovođenje smirivanja saobraćaja u gusto naseljenim naseljima i kritičnim područjima	Regulacija saobraćaja	TR 3
--	------------------------------	-------------

Polazna tačka / Potreba za djelovanjem

Trenutno stanje saobraćajnice Mehmedalije Maka Dizdara:

- Veliki broj saobraćajnih nesreća
- Široki profil saobraćajnice (cca. 12 metara, četiri saobraćajne trake)
- Ograničenje brzine na 30 km/h sa ugrađenim vibrirajućim trakama
- Stvarna brzina vozila cca. 50 km/h
- Velika količina tranzitnog saobraćaja
- Gusto naseljeno područje sa velikim brojem priključaka sporednih ulica
- Prelazak saobraćajnice je neprivlačan i nesiguran za pješake

Ostale saobraćajnice i područja (Sjenjak, Bulevar, Batva i centar grada) koja su obuhvaćena ovom mjerom imaju slično postojeće stanje, te se aktivnosti predviđene ovom mjerom mogu primjeniti i na njih.

Sve predmetne ulice trenutno obavljaju funkciju povezujućih ulica ili tranzitnih ulica.

Strategija / Cilj

Prilagoditi predmetne saobraćajnice na način da obavljaju funkciju ulica u naselju.

Opis mjere

Ova mjera se sastoji iz nekoliko građevinskih zahvata koji će rezultirati:

- Povećanjem sigurnosti kretanja pješaka (manji broj saobraćajnih nesreća)
- Nižom brzinom kretanja motornih vozila
- Smanjenom količinom tranzitnog saobraćaja

Prioritet	Zadužen	Uključene strane
A (2017.-2021.)	Služba za kom.posl., izgr. i posl.mjes.zajed. (Grad Tuzla)	

Implementacija / Naredni koraci

- Detaljna analiza korištenja prostora (stanovanje, prodavnice, uredi, uslužne djelatnosti, igrališta, putevi pješačkog saobraćaja)
- Sprovođenje javnih rasprava / radionica za utvrđivanje funkcija koje saobraćajnica treba da pruži
- Izrada projektne dokumentacije
- Prilagodba postojeće prostorno planske dokumentacije koja definiše izgled saobraćajnice
- Implementacija

Kontrola

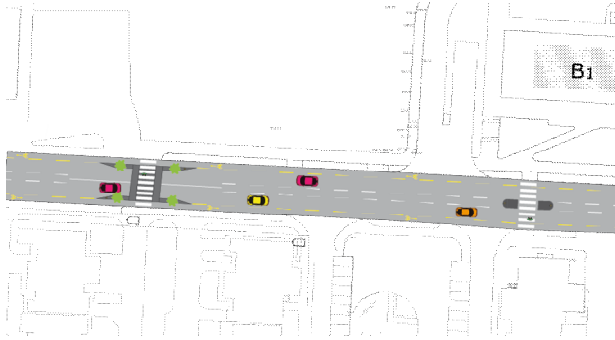
Broj saobraćajnih nesreća u predmetnim područjima (prije i poslije implementacije ove mjere).

Mjerenje brzine saobraćaja (prije i poslije implementacije ove mjere).

Korisnost

Implementacija ove mjere, tačnije smanjenje brzine i količine motorizovanog saobraćaja u predmetnim područjima će stvoriti preduslove za poboljšanje kvalitete života u tim naseljima.

Pojašnjenja



Korist

Izvodivost / Osnova

Ne postoje građevinsko-tehnički rizici za sprovođenje ove mjere.
Moguće je očekivati otpor sprovođenju ove mjere od strane građana koji su navikli na svakodnevno korištenje motornih vozila.

Zavisnost

"Smjernice za postavljanje posebnih objekata na saobraćajnicama radi smanjenje brzine kretanja vozila"
(podzakonski akt)

Kvantitativni podaci

Broj saobraćajnih nesreća u predmetnim područjima (prije i poslije implementacije ove mjere).
Mjerenje brzine saobraćaja (prije i poslije implementacije ove mjere).

Trošak

	Planiranje	Implementacija
Grad Tuzla	100 %	100 %
Tuzlanski kanton	%	%
FBiH	%	%
BiH	%	%
Ostali	%	%
Trošak EURO	10.000.-	200.000-